

FIDE

Album

2004 – 2006

Bratislava 2013

STATISTIQUES

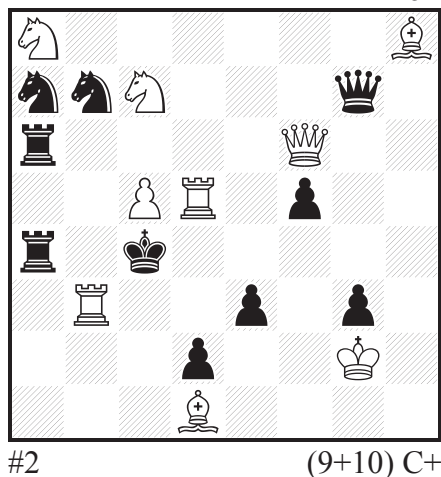
FIDE ALBUM 2004-2006

section	nombre de problèmes reçus	nombre de problèmes sélectionnés	pourcentage
deux-coups	1189	159	13,37
trois-coups	941	149	15,83
multicoups	859	159	18,51
études	760	78	10,26
aidés	2679	332	12,39
inverses	1200	241	20,08
féeriques	1243	172	13,84
rétros	361	77	21,33
total	9232	1367	14,81

section	Anzahl eingesandter Probleme	Anzahl ausgewählter Probleme	%
Zweizüger	1189	159	13,37
Dreizüger	941	149	15,83
Mehrzüger	859	159	18,51
Studien	760	78	10,26
Hilfsmatts	2679	332	12,39
Selbstmatts	1200	241	20,08
Märchen	1243	172	13,84
Retros	361	77	21,33
Gesamt	9232	1367	14,81

section	number of problems received	number of problems selected	percentage
Two-movers	1189	159	13,37
Three-movers	941	149	15,83
Moremovers	859	159	18,51
Studies	760	78	10,26
Helpmates	2679	332	12,39
Selfmates	1200	241	20,08
Fairies	1243	172	13,84
Retros	361	77	21,33
total	9232	1367	14,81

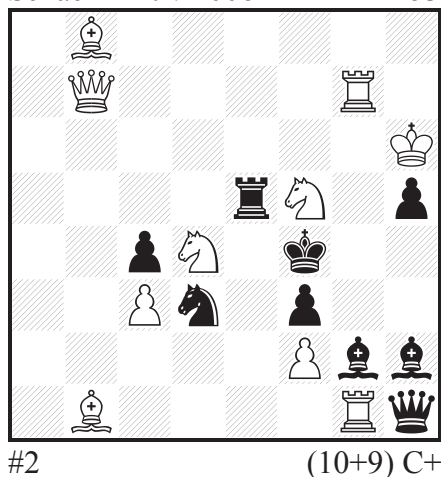
M. Velimirović
Israel Ring Tourney 2005
2° Prix



A67 - Milan Velimirović (2,5+3+3=8,5)

- 1... ♖×c7 2. ♕d4#
 1... ♕g4 2. ♕c3#
 1... ♗×c5 2. ♖d4#
 1... ♖b4 2. ♖c3#
1. ♕b6! [2. ♗e2#]
 1... ♖×c7 2. ♖d4# | 1... ♕c3 2. ♖×c3#
 1... ♕g4 2. ♖c3# | 1... ♕d4 2. ♖×d4#
 1... ♗×c5 2. ♕×c5# | 1... ♖×b6 2. ♗×b6#
 1... ♖b4 2. ♕×b4# | 1... ♗b5 2. ♕×b5#
- ideal Rukhlis, mates on the same square (2×)
 - Ideal-Ruchlis, Matts auf ein Feld (2×)
 - thème Ruchlis idéal, mats sur la même case (2×), Z-24-46

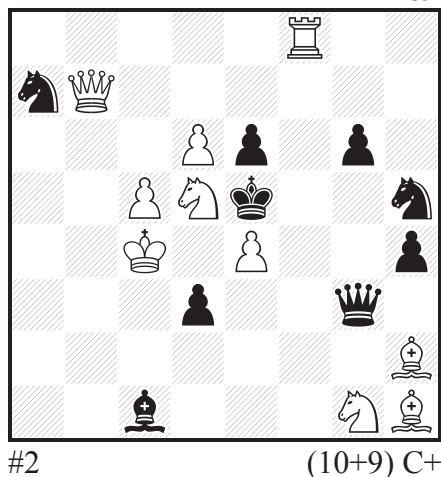
M. Kovačević
Schach-Aktiv 2006



A68 - Marjan Kovačević (3+3+2,5=8,5)

1. ♗e3? **A** [2. ♖f7 **B**, ♗e6# **C**] 1... ♗h3! **a**
 1. ♖g5? [2. ♗e6#] 1... ♗c5! | 1. ♖f7? **B** [2. ♗e3# **A**]
 1. ♗h4? [2. ♗e6#] | 1... ♗h3 **a** 2. ♗e6# **C**
 1... ♗c5 2. ♕f7# | 1... ♗g4 2. ♕×f3#
 1... ♗×f2! | 1... ♗×f2!
 1. ♕f7? [2. ♗g3#] | **1. ♗e7!** [2. ♗e6#]
 1... ♗×f2 2. ♗e6# | 1... ♗h3 2. ♗g6#
 1... ♗e4 2. ♗d6# | 1... ♗c5 2. ♗d5#
 1... ♗h3! | 1... ♗×f2 2. ♗d5#
- half Dombrovskis, sequence reversal II, B theme
 - halber Dombrovskis, Droh-Reversal, Thema-B
 - demi-Dombrovskis, thèmes Reversal-2 à menace et B, Z-31(112)-23

R. Surkov
64 2004
1° Prix



A69 - Ruslan Surkov (2,5+2+3=7,5)

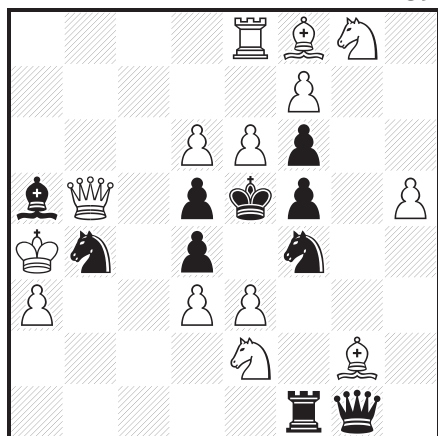
- 1... e×d5+ 2. ♕×d5#
 1. ♗b4? [2. ♗×d3 **A**, ♗f3# **B**] 1... ♗f4!
 1. ♗e7? [2. ♗f3 **B**, ♗×g6# **C**] 1... ♗f4!
1. ♗f4! [2. ♗×g6 **C**, ♗×d3# **A**]
 1... ♕×f4 2. ♗f3#
 1... ♗×f4 2. ♕b2#
 1... ♗×f4 2. ♕g7#
- cyclic double threats, white self-obstructions, Caprice
 - zyklische Doppeldrohungen, weiße Selbstbehinderungen, Caprice-Thema
 - menaces doubles cycliques, auto-obstructions blanches, thème Caprice

E. Bourd

Ecole Rudenko 2004

Prix

B139



#3

(14+10) C+

B139 - Evgeni Bourd (2,5+3,5+2,5=8,5)

1. ♖e7! [2. ♜×d5+ ♘b×d5 (♘f×d5) 3. ♘c6 **A** (♘g6 **B**)#]

1... ♜c1 2. ♘c6+ **A** ♘×c6, ♜×c6 3. e×f4#

1... ♜×g2 2. ♘g6+ **B** ♘×g6, ♜×g6 3. e×d4#

1... ♚×e6 2. ♘g8+ ♚×f7 3. ♘h6#

1... ♚×d6 2. ♘c8+ ♚~ 3. ♙d6#

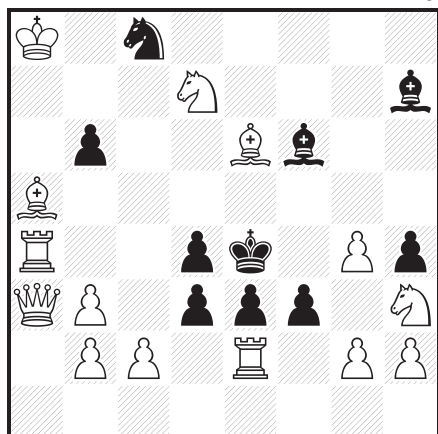
- self-interference by 2 white pieces, square-vacation sacrifices, Keller 1 theme, ♜+♘ and ♙+♘ batteries
- Selbstverstellung zweier weißer Steine, Räumungsoffer, Keller 1-Thema, ♜/♘- und ♙/♘- Batterien
- auto-interception de deux pièces blanches, sacrifices d'évacuation, thème Keller-1, batteries ♜/♘ et ♙/♘

A. Bakharev

Uralsky Problemist 2004

4° Prix

B140



#3

(14+10) C+

B140 - Aleksandr Bakharev (3+2,5+3=8,5)

1. ♙a1! [2. ♜×e3+ ♚×e3 3. ♙e1#]

1... ♙g5 2. ♜×d4+ ♚×d4 3. ♙a4#

1... d×e2 2. g×f3+ **A** ♚×f3 3. ♙h1# **B**

1... f×e2 2. c×d3+ **C** ♚×d3 3. ♙b1# **D**

1... d2 2. ♙h1 **B** [3. g×f3# **A**] f×e2, f2 (f×g2) 3. g3 (♙×g2)#

1... f2 2. ♙b1 **D** [3. c×d3# **C**] d×e2, d2 (d×c2) 3. c3 (♙×c2)#

1... d×c2 2. ♙c1 ~ 3. ♙, ♜×e3, ♙×c2#

1... f×g2 2. ♙g1 ~ 3. ♙, ♜×e3, ♙×g2#

- 4 sacrifices to the bK, anticipatory selfblocks, ♙+♙ batteries, interchange of White's 2nd and 3rd moves
- vier Hineinziehungsopfer, schwarze Voraus-Selbstblocks, ♙/♙-Batterien, Tausch der 2. und 3. weißen Züge
- quatre sacrifices d'attraction, pré-autoblocages noirs, batteries ♙/♙, échange des 2° et 3° coups blancs

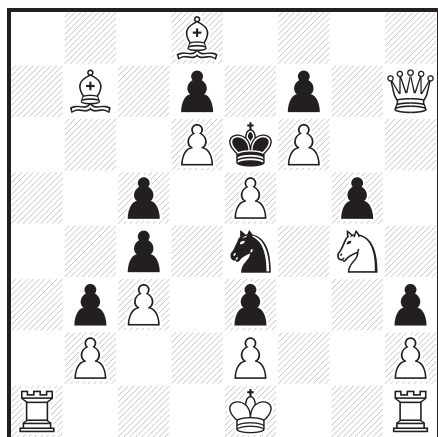
T. Marlo

Jubilé J. Hannelius-85

Suomen Tehtävänäiekat 2002-05

1°-2° Prix

B141



#3

(14+10) C+

B141 - Terho Marlo (3+2,5+3,5=9)

1. ♜f1? **A** [2. ♙f5#] 1... ♘f2! **a**

1.0-0? **B** [2. ♙f5#] 1... ♘g3! **b**

1. ♜d1? **C** [2. ♙d5#] 1... ♘d2! **c**

1.0-0-0? **D** [2. ♙d5#] 1... ♘×c3! **d**

1. ♙a8! blocus

1... ♘f2 **a** 2.0-0 **B** ♘~ 3. ♙f5#

1... ♘g3 **b** 2. ♜d1 **C** ~ 3. ♙d5#

1... ♘d2 **c** 2.0-0-0 **D** ♘~ 3. ♙d5#

1... ♘×c3 **d** 2. ♜f1 **A** ~ 3. ♙f5#

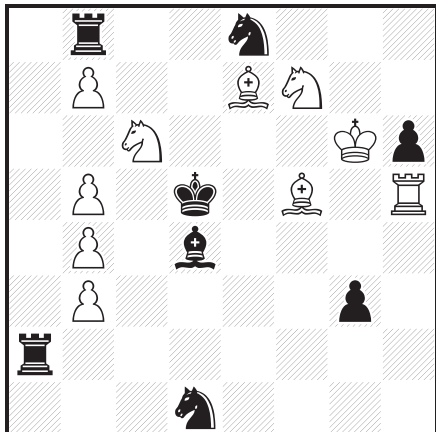
1... ♘×d6 (♘×f6) 2.e×d6 (e×f6) ♚×d6 3. ♜a6#

- (...) complete block, castling
- (...) Zugzwang mit Wartezug-Schlüssel, Rochaden
- blocus complet, problème logique, thème Bannij cyclique, roques

M. Tribowski
 Mémorial M. Vukceovich
 StrateGems 2004-05

2° Prix

C78



#5

(10+8) C+

C78 - Marcel Tribowski (3+3,5+3=9,5)

1. ♖d6? [2. ♘e7#] 1... ♙f6! 2. ♖d3+ ♙g5!

1. ♜h4! [2. ♜×d4#]

1... ♙a1 2. ♜c4 [3. ♜c5#] ♜c2 3. ♙f6 [4. ♘e7#] ♜×b7
 4. ♙c3 ♜×c3 (♙×c3, ♜×b5) 5. ♜d4 (♜c5, ♘e7)#

3... ♙×f6 4. ♜d4+ ♙×d4 5. ♘e7#

1... ♙g1, ♙f2 2. ♙c5 [3. ♘e7#] ♜×b7 3. ♜e4 [4. ♜e5#] ♜e2

4. ♙e3 ♜×e3 (♙×e3, ♜×b5) 5. ♜d4 (♜e5, ♘e7)#

2... ♜a6 3. ♙e6+ ♙×e6 4. ♜e4+ ♙d7 (♙d5)

5. ♜e7 (♜e5)#

1... ♜d2 2. ♙d6 [3. ♘e7#] ♙f6 3. ♜c4 [4. ♜c5#] ♜c2

4. ♜d4+ ♙×d4 5. ♘e7#

2... ♜×b7 3. ♙e4+ ♙e6 4. ♘cd8+ ♙d7 5. ♙f5#

• creation of Nowotny on c3 and e3 with critical moves and tempo gain by interfering piece, mixed-colour clearances

• Nowotny-Aufbau auf c3 und e3 mit kritischen Zügen und Tempoherbeiführung der Verstellfigur, gemischtfarbige Bahnungen

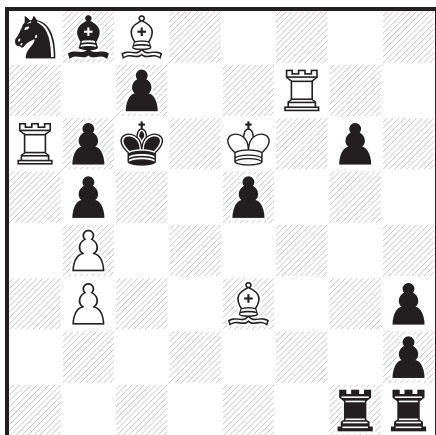
• formation de deux Novotny (sur ç3 et é3) avec coups critiques et mise en place avec gain de temps de la pièce interceptante, dégagements Bristol bicolores

J.-M. Loustau

Pat a Mat 2004

1° Prix

C79



#5

(7+12) C+

C79 - Jean-Marc Loustau (2,5+4+3=9,5)

1. ♜f6? [2. ♙×e5#] 1... ♜f1! 2. ♜a2? ♜×f6+!

1. ♜a2! [2. ♜c2#]

1... ♜g2 2. ♜f6 [3. ♙×e5#]

2... ♜d1 3. ♙d2 ♜d×d2 4. ♜c2+ ♜×c2 5. ♙×e5#

3... ♜g×d2 4. ♙×e5+ ♜d6 5. ♜c2#

2... ♜f1 3. ♙f2 ♜f×f2 4. ♜c2+ ♜×c2 5. ♙×e5#

3... ♜g×f2 4. ♙×e5+ ♜×f6 5. ♜c2#

1... ♜g4 2. ♜f6 [3. ♙×e5#]

2... ♜d1 3. ♙d4 ♜d×d4 4. ♜c2+ ♜c4 5. ♙×e5#

3... ♜g×d4 4. ♙×e5+ ♜d6 5. ♜c2#

2... ♜f1 3. ♙f4 ♜f×f4 4. ♜c2+ ♜c4 5. ♙×e5#

3... ♜g×f4 4. ♙×e5+ ♜×f6 5. ♜c2#

1... ♜c1 2. ♙×c1 [3. ♜c2#] ♜×c1 3. ♜d2 ~ 4. ♜f6, ♜d6+

• 4 Plachuttas, B-star

• 4 Plachuttas (auf d2, f2, d4, f4), L-Stern

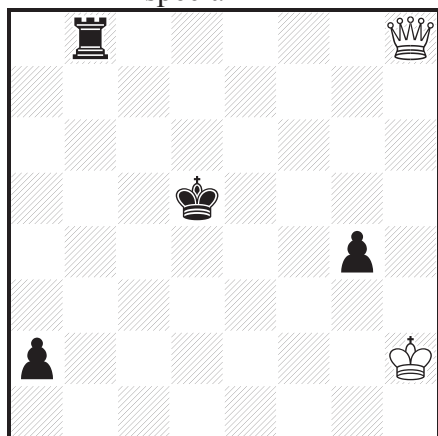
• quatre Plachutta (sur d2, f2, d4 et f4), étoile du ♙é3

O. Pervakov & K. Sumbatyan

Nona 2005

1°-2° Prix spécial

D1



+ (2+4) C+

D1 - Oleg Pervakov & Karen Sumbatyan (3+2+3=8)

1. ♕a1 g3+! 2. ♖h3 ♜a8 3. ♛h1+ g2! 4. ♛×g2+ ♔c4
5. ♛×a8 ♔b3 6. ♛h8! ♔c2 7. ♛a1 1-0

- wQ visits 4 corners
- die Dame in allen vier Ecken
- quatre coins de la Dame blanche

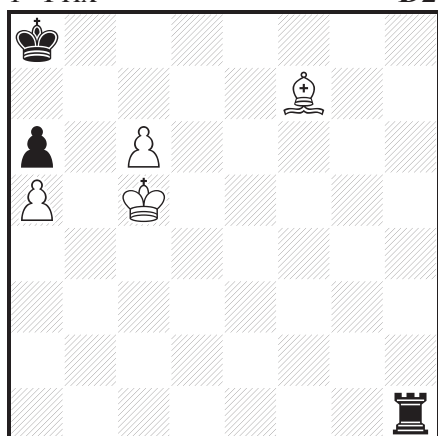
O. Pimenov

Mémorial Reznikov

Nashe delo 2004

1° Prix

D2



+ (4+3)

D2 - Oleg Pimenov (2+3+2,5=7,5)

1.c7! ♜c1+ 2. ♔b6! ♜b1+ 3. ♔c6! [3. ♔×a6? ♜b6+ 4. ♔×b6 ≡ (4.a×b6 ≡)] 3... ♜c1+ 4. ♔d7 ♜d1+ 5. ♔c8! [5. ♔d5+? ♜×d5+ 6. ♔c6 ♜c5+ 7. ♔×c5 ♔b7 8. ♔d6 ♔c8 9. ♔c6 ≡] 5... ♔a7
6. ♔e6 ♜d5! 7. ♔d7 [7. ♔×d5? ≡]

a) 7... ♜g5 8. ♔d8 ♜g8+ 9. ♔e8 ♜h8 10.c8=♜!

[10.c8=♛? ♜×e8+ 11. ♔×e8 ≡] 1-0

b) 7... ♜×a5 8. ♔c6 ♜a1 9. ♔d7 ♜d1+ 10. ♔e7 ♜e1+
11. ♔f7 ♜f1+ 12. ♔g7 ♜g1+ 13. ♔h7 1-0

c) 7... ♜h5 8. ♔d8 ♜h8+ 9. ♔e8 ♜g8 10. ♔d7!

[10.c8=♛? ♜×e8+ 11. ♔×e8 ≡; 10.c8=♜? ♜g5

11. ♔c6 ♜g8+ 12. ♔e8 ♜g5 13. ♔c7 ♜c5+!

14. ♔c6 ♜×c6+ 15. ♔×c6 ≡]

10... ♜g7+ 11. ♔c6! 1-0

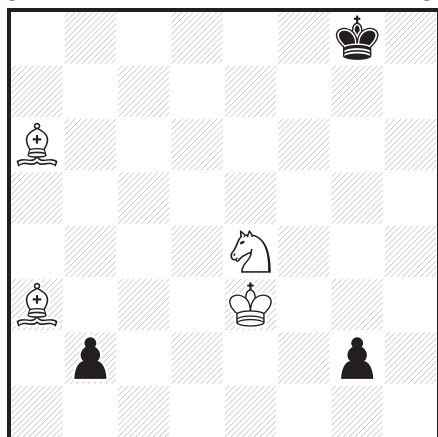
- stalemate avoidance • Pattvermeidung • prévention de pat

A. Sochnev

Vecherny Peterburg 2005

3° Prix

D3



+ (4+3)

D3 - Alexey Sochnev (3+2+3=8)

1. ♔c4+ ♔h7 2. ♘g5+ ♔h6! 3. ♘f7+ ♔h5! 4. ♔e2+ ♔h4

5. ♔e7+ ♔g3 6. ♔d6+ ♔h4 7. ♔f2! g1=♛+! [7...b1=♛

8. ♔g3+ ♔h3 9. ♘g5#] 8. ♔×g1 b1=♛+ 9. ♔h2! ♛b8!

10. ♔e5! [10. ♔×b8? ≡] 10... ♛c7! 11. ♘d6! [11. ♔×c7? ≡]

11... ♔g5 12. ♘e4+ ♔h4 13. ♔g3+ 1-0

- stalemate avoidance • Pattvermeidung • prévention de pat

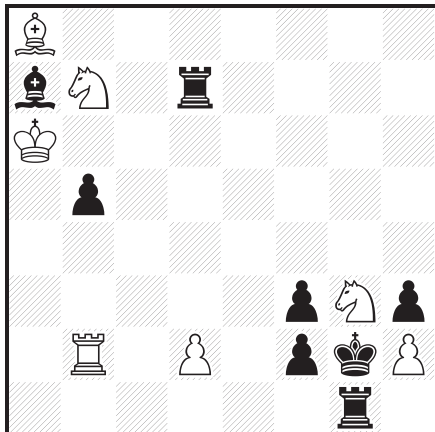
M. Caillaud

Mémorial F. Chlubna

Schach-Aktiv 2006

2° Prix

E76



h#2 3.1.1.1.

(7+8) C+

E76 - Michel Caillaud (4+4+4=12)

1. f1=♖ ♖a5 2. ♖a1 d4#

1. f1=♙ ♖c5 2. ♙c4 d3#

1. f1=♘ ♖d6 2. ♘e3 d×e3#

- 3 different underpromotions, 3 different hideaways, 3 different bivalves on move W1, triple avoidance
- je 3 verschiedene Unterverwandlungen, Fluchtzüge und Bivalven im Zug W1, Trialvermeidung
- trois sous-promotions différentes, trois écarts différents, trois bivalves différentes au premier coup blanc, antitriple

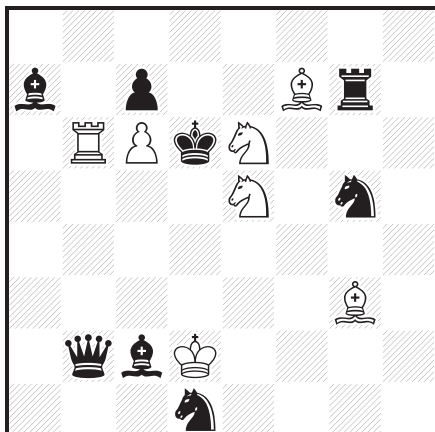
F. Pachl & M. Manhart

Jubilé A. Schöneberg-50

Die Schwalbe 2006

Recommandé

E77



h#2 3.1.1.1.

(7+8) C+

E77 - Franz Pachl & Markus Manhart (3+3+3=9)

1. ♙×b6 ♖d4 2. ♙c5 ♖g6#

1. ♚×e5 ♖f4 2. ♚c5 ♖d5#

1. ♘×e6 ♙h4 2. ♘c5 ♖c4#

- captures of white units en route to c5; 3 different self-blocks
- auf dem Weg nach c5 werden wSteine geschlagen, 3 verschiedene Selbstblocks
- captures de pièces blanches par des pièces noires allant en ç5, trois autoblocages différents

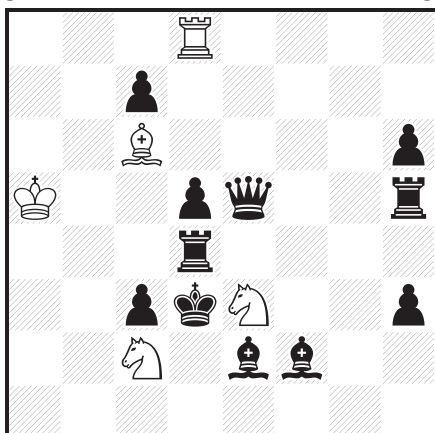
G. Pongrac

Mémorial F. Chlubna

Schach-Aktiv 2006

3° Prix

E78



h#2 3.1.1.1.

(5+11) C+

E78 - Georg Pongrac (4+3+3=10)

1. ♖c4 ♖×d5 2. ♙c5 ♖db4#

1. ♖e4 ♙×d5 2. c5 ♙c4#

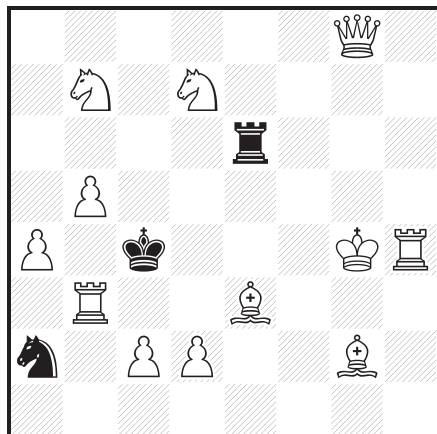
1. ♙e4 ♖×d5 2. ♙b5 ♖×d4#

- 3× selfpin, 3× unpin, 3× battery creation, double-check mates
- je 3× Selbstfesselung, Entfesselung und Batteriebildung, Matts durch Doppelschach
- trois autocloouages, trois décloouages, trois créations de batterie, mats par échec double

W. Tura

Vodka, Eretria 2005

Prix

F150

s#6

(12+3) C+

F150 - Waldemar Tura (3+3+2=8)**1. ♔a7! blocus**

1... ♘c3 2. ♔f5+ ♜e4 3. ♖g4 ♔d5 4. ♜b6+ ♔d4
5. ♚d8+ ♜d6 6. ♚f6+ ♜×f6#

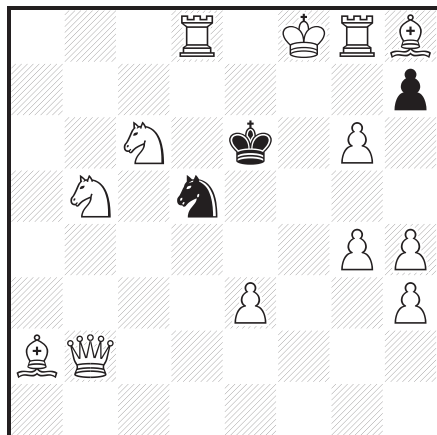
1... ♜c1, ♜b4 2.d3+ ♜×d3 3. ♔g5+ ♜f4 4. ♙f1+ ♔d5
5.c4+ ♔e4 6. ♚g6+ ♜×g6#

- chameleon echo-mates after play by a white royal battery
- Chamäleon-Echomatts nach weißem Königs-Batteriespiel
- mats en écho-caméléon sur le jeu d'une batterie royale blanche

A. Selivanov

Uralsky Problemist 2004

1° Prix

F151

s#6

(13+3) C+

F151 - Andrey Selivanov (3+3+3,5=9,5)**1. ♙f6! blocus**

1... h×g6 2. ♔e8 g5 3. ♖f8 g×h4 4. g5 ♔f5 5. ♙b1+ ♔e6
6. ♜c7+ ♜×c7#

1... h5 2. ♜b8 h×g4 3. ♖e8+ ♔f5 4. ♜d4+ ♔×f6
5. ♚b6+ ♜×b6 6. ♜d7+ ♜×d7#

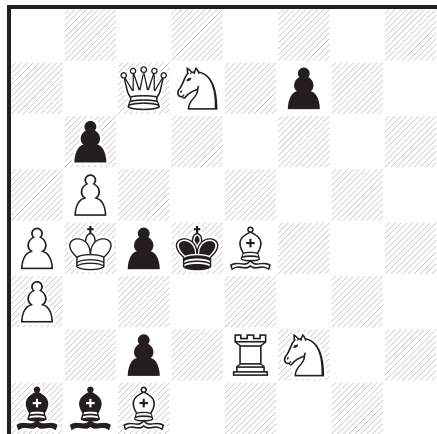
1... h6 2. ♖h8 h5 3. ♔g8 h×g4 4. ♜bd4+ ♔×f6
5. ♖f8+ ♔×g6 6. ♜e7+ ♜×e7#

- ¾-Pickaninny with 3-fold epaulette echo-mate
- 3/4-Pickaninny mit dreifachem Epauletten-Echomatt
- trois-quarts de Pickaninny, trois mats des épaulettes en écho

P. Petkov

StrateGems 2006

2° Prix

F152

s#6

(10+7) C+

F152 - Petko Petkov (3,5+2,5+3=9)

1. ♙h1! [2. ♖e4+ ♔d5 3. ♜f6+ ♙×f6 4. ♖e8+ ♔d4
5. ♖d8+ ♙×d8 6. ♚c5+ b×c5#]

1... f5 2. ♖d2+ ♔e3 3. ♜g4+ f×g4 4. ♖h2+ ♔d3 (♔d4)
5. ♚g3+ (♚e5+) ♔d4 (♔d3) 6. ♚c3+ ♙×c3#

1... c3 2. ♜e5 ~ 3. ♜f3+ ♔d5 4. ♜e1+ ♔d4 5. ♜×c2+ ♙×c2
6. ♚×c3+ ♙×c3#

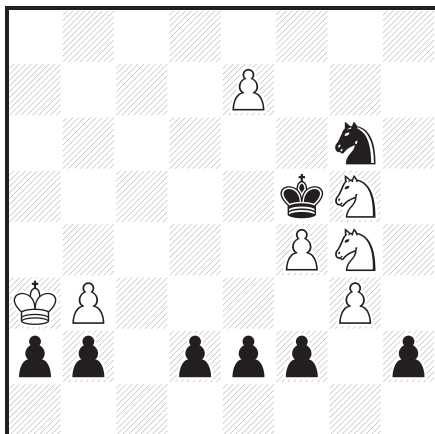
- 3-fold white battery creation
- dreifacher weißer Batterie-Aufbau
- triple formation de batterie blanche

D. Stojnić

Liga Problemista 2004

3° Place

G27



h#2 4.1.1.1. (7+8) C+
Anti-Circé

G27 - Dragan Stojnić (2,5+3+2,5=8)

1. h1=♘ e8=♖ 2. ♘×g3(♘b8) ♖f8#

1. f1=♗ e8=♙ 2. ♗×f4(♗h8) ♙d7#

1. d1=♛ e8=♚ 2. ♛×b3(♛c8) ♚f7#

1. b1=♜ e8=♞ 2. ♜×b3(♜d8) ♞g7#

• cycle of black AUW and white AUW

• Zyklus von schwarzer AUW und weißer AUW

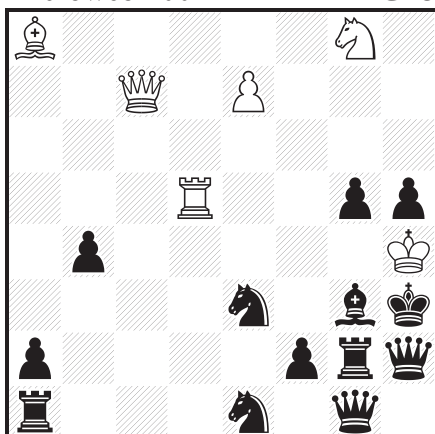
• cycle de promotions (AUW noir et AUW blanc)

F. Sabol

15° T.T. Chess Composition

Microweb 2004 - 1° Prix

G28



h#2 5.1.1.1. (6+13) C+
Circé Martien

G28 - František Sabol (2,5+3+2,5=8)

1. ♜g×a8 e8=♙ 2. ♜a3 ♞×a3#

1. ♜g×d5 e8=♖ 2. ♜d2 ♞×d2#

1. ♜g×c7 e8=♚ 2. ♜c3 ♞×c3#

1. ♜g×g8 e8=♞ 2. ♜f8 ♞g7#

1. ♜g×e7 ♜×a1 2. ♜g7 ♞h6#

• AUW, sacrifice, correspondance wS-bQ

• AUW, Opfer, Korrespondenz wS-sD

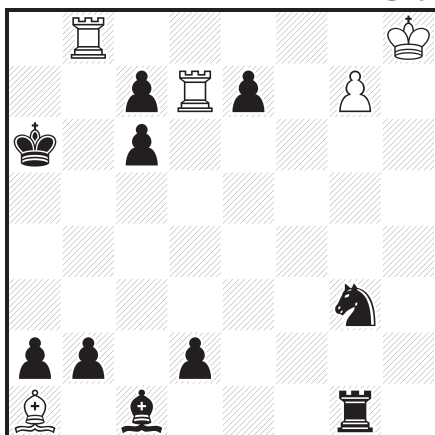
• AUW, sacrifices, correspondance ♞-♚

K. Wenda

Shakhmatna Misl 2004

1° Prix

G29



h#3 0.1.1.1... (5+10) C+
Anti-Circé ; b) ♚a6→a4

G29 - Klaus Wenda (3+2,5+2,5=8)

a) 1...g8=♙ 2. b×a1=♜(♜d8) ♜×c7(♜a1)
3. ♜b6 ♙×a2(♙f1)#

b) 1...g8=♚ 2. b×a1=♛(♛f8) ♜×e7(♜a1)
3. ♛b4 ♜×a2(♜d1)#

• promotion, dual avoidance

• Umwandlung, Dualvermeidung

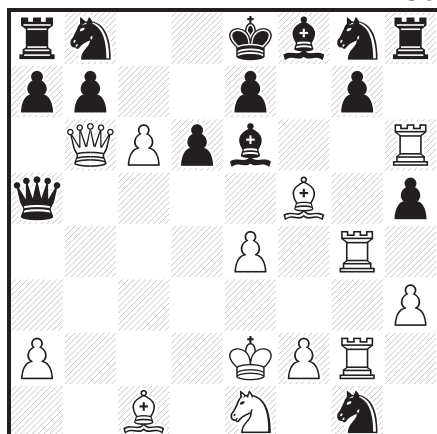
• promotions réciproques, antidual

U. Heinsonen

Probleemblad 2006

1°-2° Prix

H50



- Proofgame (13+15) in 24.0 moves
- Beweispartie in 24,0 Zügen
- Partie justificative en 24,0 coups

H50 - Unto Heinsonen (3+2+3=8)

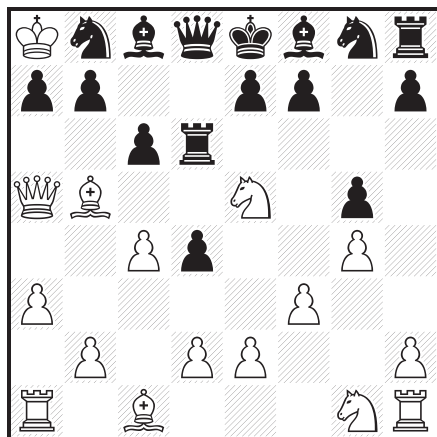
1. b4 f5 2. b5 f4 3. b6 f3 4. bxc7 fxc2 5. ♖f3 g1=♘ 6. ♙h3 ♘f6
7. ♙f5 ♘e4 8. h3 ♘xd2 9. ♖h2 ♘xb1 10. ♗d4 ♘d2 11. ♖b1 h6
12. ♖b6 h5 13. ♖h6 d6 14. ♖g2 ♙e6 15. c8=♖ ♘d7
16. ♖c4 ♗a5 17. ♗b6 ♘f6 18. ♖cg4 ♘g8 19. e4 ♘e2
20. c4 ♘d4 21. c5 ♘c6 22. ♙e2 ♘b8 23. ♖e1 ♘f3 24. c6 ♘g1+
- (...), (cyclic) interchange (♘, ♘, ♘), unusual position
 - (...) Zwillingstein (♘), zyklischer Platzwechsel (♘, ♘, ♘), nicht-Partiesatzmaterial
 - Pronkin (♘), Anti-Pronkin (♘), imposteur (♘), tempo, échange de place (cyclique) (♘, ♘, ♘), position non standard

S. Hashimoto

Probleemblad 2005

1° Mention d'Honneur

H51



- Proofgame (16+16) in 24.0 moves
- Beweispartie in 24,0 Zügen
- Partie justificative en 24,0 coups

H51 - Satoshi Hashimoto (3,5+4+3=10,5)

1. g4 d5 2. ♙g2 d4 3. ♙c6+ ♘d7 4. ♙b5 c6 5. f3 ♗a5 6. ♙f2 ♘b6
7. ♙g3 ♙d7 8. ♙h4 g5+ 9. ♙h5 ♙g7 10. ♖a3 ♙e5 11. ♖c4 ♘f6+
12. ♙h6 ♙e6 13. ♙g7 ♘g8+ 14. ♙f8 ♙g7+ 15. ♙e8 ♙f8
16. ♙d8 ♙d7+ 17. ♙c7 ♖d8 18. a3 ♙c8 19. ♙b8 ♙d7
20. ♖e5+ ♙e8 21. c4 ♖d6 22. ♗a4 ♘d7+ 23. ♙a8 ♗d8
24. ♗a5 ♘b8
- (...), K-walk, black Indian (♗/♘, ♙/♘, ♖/♙)
 - (...), Königswanderung, mehrzügiges Switchback (♘b8-d7-b6-d7-b8, ♙e8-d7-e6-d7-e8, ♙f8-g7-e5-g7-f8), schwarzer Inder (♗/♘, ♙/♘, ♖/♙)
 - marche royale, switchbacks (♙c8-d7-c8, ♗d8-a5-d8, ♘g8-f6-g8), switchbacks longs (♘b8-d7-b6-d7-b8, ♙é8-d7-é6-d7-é8, ♙f8-g7-é5-g7-f8), Indiens noirs (♗/♘, ♙/♘, ♖/♙)

DEFINITIONS

DES TERMES ET DES THEMES

7° W.C.C.T. (thème du - : section A) : deux-coups à phase unique montrant une combinaison d'au moins trois ensembles de deux variantes ou plus, c'est-à-dire au moins 6 variantes en tout, tous les coups matants étant différents.

7° W.C.C.T. (thème du - : section B) : trois-coups dans lesquels un officier blanc est décloué par le premier coup des Noirs et se sacrifie immédiatement.

7° W.C.C.T. (thème du - : section C) : multi-coups dans lesquels une pièce blanche quitte la case X pour permettre à une autre pièce blanche de l'occuper au moins deux coups plus tard.

7° W.C.C.T. (thème du - : section D) : dans une position X d'une étude de gain ou de nullité, les Blancs sont empêchés de réaliser leur intention par une ou plusieurs pièces blanches. Au cours de la solution les Blancs sacrifient cette pièce ou ces pièces de façon active ou passive. Ensuite la position X doit se répéter exactement sans la pièce sacrifiée ou les pièces sacrifiées, pour permettre aux Blancs de poursuivre leur plan initial.

7° W.C.C.T. (thème du - : section E) : aidé en 3 coups ayant au moins deux phases qui montrent l'effet suivant : dans la phase 1 le coup d'une pièce X a un effet e (ouverture/fermeture de ligne, clouage/déclouage, capture etc.) par rapport à une pièce adverse Y ; dans la phase 2 le coup de la pièce Y a le même effet par rapport à la pièce X.

7° W.C.C.T. (thème du - : section F) : inverse en 3-7 coups dans lequel les Blancs (non au dernier coup de la solution) sacrifient un officier que capture, immédiatement ou plus tard, le Roi noir. La pièce thématique doit occuper au cours de la solution la case où le sacrifice a lieu.

A

A (thème -) : une case du champ du Roi noir est gardée par deux pièces de lignes blanches. La menace intercepte une de ces pièces, les Noirs se défendent en interceptant l'autre.

Abandon de batterie blanche directe : la pièce blanche masquée abandonne la ligne de fonctionnement de la batterie.

Aidés TF : problèmes aidés contenant deux fois deux paires de solutions thématiquement liées.

Allumwandlung : ensemble des quatre promotions en Dame, Tour, Fou et Cavalier.

Annihilation : une pièce occupe une case sur laquelle elle est gênante, en obstruant une autre ; en conséquence, une pièce de l'autre camp la capture puis évacue la case avec ouverture de ligne.

Anti-batterie : une pièce à longue portée dont les pouvoirs de déplacement et de capture dépendent d'un sautoir donne un échec au Roi adverse grâce au mouvement d'une pièce de son camp (le sautoir) sur sa ligne d'action.

Anti-Bristol (dégagement) : une pièce se déplace sur une ligne en franchissant une case critique dont elle enlève le contrôle à une autre pièce située sur la même ligne.

Anticritique blanc (coup -) : une pièce blanche franchit une case dite critique de manière à ne pas y être ensuite interceptée par une autre pièce à marche différente.

Antidual, anti-multiple : une défense noire a des effets nuisibles aux Noirs qui permettraient en principe plusieurs coups matants (deux dans le cas de l'anti-dual, plusieurs dans le cas de l'anti-multiple). Mais la défense a aussi des effets utiles aux Noirs qui empêchent tous ces mats sauf un.

Antidual (couple -) : dans chacune des deux variantes conjuguées, le même effet (utile ou nuisible) causé par l'un des camps permettrait à l'autre camp deux suites possibles si un effet de compensation n'éliminait pas alternativement une de ces deux suites.

Antidual cyclique : au moins trois parades noires permettraient chacune deux mats, mais un effet compensateur de la défense en supprime un. Le mat joué et le mat évité paraissent de façon cyclique suivant les trois parades.

Antidual (effet -) : dans une phase, un des camps a le choix entre deux (ou plusieurs) coups causant le même effet utile, mais un seul de ces coups conduit à la solution car un effet de compensation élimine l'autre (ou les autres).

THEMEN DEFINITIONEN

50-Züge-Regel: Die Stellung ist remis, weil beide Parteien 50 Züge lang keinen Bauern gezogen, nicht geschlagen, nicht rochiert haben.

7. WCCT-Thema (Abt. A): Einphasiger Zweizüger mit einem Blend von mindestens drei thematischen Gruppen, die jeweils zwei oder mehr Varianten enthalten, d.h. insgesamt mindestens sechs Varianten. Alle thematischen Matts müssen unterschiedlich sein.

7. WCCT-Thema (Abt. B): Dreizüger, in dem ein weißer Offizier durch den ersten schwarzen Zug entfesselt wird und sich sofort danach aktiv opfert.

7. WCCT-Thema (Abt. C): Mehrzüger, in dem ein weißer Stein ein Feld X räumt, um einem anderen weißen Stein zu ermöglichen, dieses Feld X mindestens zwei Züge später zu besetzen.

7. WCCT-Thema (Abt. D): In einer bestimmten Stellung X einer Gewinn- oder Remis-Studie wird Weiß durch einen eigenen Stein (oder mehrere eigene Steine) daran gehindert, seinen Plan auszuführen. Im Verlauf der Lösung opfert Weiß diesen Stein (diese Steine) entweder passiv oder aktiv. Danach muss sich exakt die Stellung X ohne die geopferten Steine ergeben. Dadurch kann Weiß dann seinen ursprünglichen Plan ausführen.

7. WCCT-Thema (Abt. E): Hilfsmatt-Dreizüger mit mindestens zwei Phasen, die Folgendes zeigen: In Phase 1 hat der Zug eines Steines X einen bestimmten Effekt e (Linienöffnung, Linienverstellung, Fesselung, Entfesselung, Schlag usw.) in Hinblick auf einen gegnerischen Stein Y. In Phase 2 hat der Zug des Steins Y den gleichen Effekt e in Bezug auf X.

7. WCCT-Thema (Abt. F): Selbstmatt in 3-7 Zügen, bei dem Weiß – nicht an seinem letzten Zug! – einen Offizier opfert, der sofort oder später vom schwarzen König geschlagen wird. Die thematische Figur muss im Verlauf der Lösung auf das Opferfeld ziehen.

A

Annihilation: Ein Stein steht auf einem Feld, auf dem er stört; daher schlägt ihn ein gegnerischer Stein, der daraufhin das Feld (meist mit Linienöffnung) verläßt.

Anti-Bahnung (Verbahnung): Ein Stein zieht auf einer Linie über ein kritisches Feld und hebt dadurch die Kontrolle eines anderen, auf der gleichen Linie stehenden Steins über dieses Feld auf.

Anti-Batterie: Ein Langschrittler, der einen Sprungstein (Bock) zum Ziehen / Schlagen benötigt (Hüpfen), gibt Schach, indem ein Stein seiner Farbe auf seine Linie zieht und den Sprungstein (Bock) bildet.

Anti-Bristol: siehe Anti-Bahnung

Anti-Droh-Reversal: 1.A [2.B#]; 1.B [2.A?]

Anti-Grimshaw: Schwarz wird gezwungen, zuvor von Weiß genutzte Grimshaw-Verstellungen zu seinem Nachteil wieder aufzuheben.

antikritischer Zug: Ein Stein überschreitet ein kritisches Feld, um dort später nicht von einem Stein anderer Gangart verstellt zu werden.

Anti-Lewmann: Die Öffnung einer maskierten weißen Deckungslinie durch Schwarz ermöglicht Weiß im Mattzug die Verstellung einer anderen weißen Deckungslinie unter Demaskierung der ersten Linie.

Anti-Pronkin-Thema: Eine Umwandlungsfigur wird geschlagen. Der entsprechende Offizier derselben Partei aus der Partieanfangsstellung zieht auf das Umwandlungsfeld.

AntiZielElement: Ein Element (Motiv) gegen das Ziel wird im Verlauf der Lösung erzeugt und muß deshalb wieder beseitigt werden.

Arnhem-Thema:

1.X? 1...a 2.A#, 1...b!; 1.Y? 1...b 2.A#, 1...a!

Auswahlmanöver: Weiß kann zwischen 2 (oder n) scheinbar gleichwertigen Manövern wählen, von denen aber nur eines erfolgreich ist, während das andere (die anderen) daran scheitern, daß Schwarz eine Verteidigung besitzt, die aber nicht spielbar oder erfolgreich ist, wenn Weiß die richtige Wahl trifft.

B

Babson-Task: Die 4 verschiedenen Umwandlungen desselben schwarzen Bauern werden von 4 Umwandlungen gleicher Art desselben weißen Bauern beantwortet.

THEME DEFINITIONS

50-move rule: the position is drawn because neither side has moved a pawn, made a capture or castled within the last 50 moves.

7th WCCT theme (section A): single-phase two-mover with a combination of at least 3 thematic groupings each containing two or more variations, i.e. at least 6 variations altogether, with different mates in each case.

7th WCCT theme (section B): threemovers in which a white piece (not P) is unpinned by Black's first move and immediately sacrifices itself.

7th WCCT theme (section C): moremovers in which a white unit vacates square X to allow another white unit to occupy this square at least two moves later.

7th WCCT theme (section D): in a position X of a win- or draw-study White is prevented by one or more of his own units from carrying out his plan. In the course of the solution White sacrifices this unit or these units passively or actively. Subsequently position X must recur precisely without the sacrificed unit(s), allowing White to proceed with his original plan.

7th WCCT theme (section E): helpmate in three with at least two phases showing the following: in phase 1 the move of a unit X has a certain effect e (line-opening or -closing, pin/unpin, capture etc.) with respect to an enemy unit Y; in phase 2 the move of unit Y has the same effect e with respect to unit X.

7th WCCT theme (section F): selfmate in 3-7 moves in which White (not on his last move) sacrifices a piece (not P) which is captured either immediately or later by the black King. The thematic piece must play onto the sacrifice square at some point during the solution.

A

Abandonment of a direct white battery: the rear piece moves off the battery line.

Ambush: a piece plays to a square behind another unit so as to exploit the line-opening resulting from that unit's move.

Annihilation: one piece occupies a square where it is in another piece's way; a piece of the opposite colour captures it and then moves away, opening a line.

Anti-battery: a piece requiring a hurdle gives check through a move of a piece of the same colour (the hurdle) on to its line.

Anti-Bristol: a piece moves along a line across a critical square towards another piece on the same line whose access to that square is prevented.

Anticritical move: a piece plays across a critical square so that it is not interfered with by another unit occupying that square.

Anticritical/critical move: anticritical move exploited as critical move.

Anti-Grimshaw: Black is forced to dismantle, to his disadvantage, a Grimshaw interference previously exploited by White.

Anti-Levman: Black moves off a masked white guard-line, so allowing White to mate by opening this line and simultaneously cutting a second guard-line.

Anti-Pronkin: a promoted piece is captured. The corresponding piece of the same colour from the game-array moves onto the promotion-square.

Anti-reversal (=Anti-Salazar I):

1.A 1...a 2.B#; 1.B 1...a 2.A?

AntiZielElement: a feature which appears contrary to the aim of the problem.

Aristocratic problem: no pawns of either colour in the diagram.

Arnhem theme:

1.X? 1...a 2.A#, 1...b!; 1.Y? 1...b 2.A#, 1...a!

B

Babouchka: at least twice, the same black move appears as the 1st move in one variation, then as the 2nd move in another variation.

Babson task: the four different promotions of one black pawn on a single square associated with the four promotions of one white pawn on a single square, with precise correspondence between black and white promotions.

Banny theme:

1.A 1...a!; 1.B 1...b!; 1.Z 1...a 2.B#, 1...b 2.A#

Barnes theme: a double threat is split into two single threats:

1.X [2.A/B#]; 1.Y [2.A#]; 1.Z [2.B#]

Battery destruction: one of the units forming a battery is captured.

TABLE DES AUTEURS AUTOREN-VERZEICHNIS INDEX OF COMPOSERS

A

Abdurahmanović Fadil E2, E3, E7, E15, E34,
E95*, E98, E203,
E204, E206, E207,
E210**, E220*,
E221*, E223*, E237,
E242**, E288,
E297*, E299, E301*,
E309, E311*, E312*,
E314, E316*, E317*,
E318***, E321

Abramenko Sergey C21

Afek Yochanan D12, D75**

Agapov Igor B9*, B33, B43, B115*,
C29

Akobia Iuri D10*, D14*, D52*,
D53*, D62*, D71*

Alexeev Yuri A26

Aloni Yoel A80*, E74*

Armeni Alberto E319

Aschwanden Reto G23*, G56*, G59*,
G64*, G66, G67*,
G70, G72*, G73*,
G74*, G75*, G76,
G77, G79*, G80, G81,
G85, G86*, G87*,
G88, G90*, G91*,
G92, G93*, G94*,
G95*, G96*, G97*,
G131*, G140, G143,
G144, H31*, H33,
H34, H35**, H39,
H41, H42, H46

Avner Uri E36**, E54, E136*,
E149, E172, F2, F10*,
F17, F85*, G19**,
G24**, G41, G44,

G55, G134, G135

Azhusin Aleksandr F7, F29*, F32*, F38,
F45, F65*, F68, F74,
F82*, F83**, F94,
F114, F120, F124*,
F130**, F135*,
F136*, F147*, F155*,
F157, F158, F175*,
F181*, F188*, F197,
F204, F221, F222,
F226, F230

B

Bachmann Karlheinz F240*

Baibikov Dmitry H3, H9, H13, H14,
H15, H16, H17, H18,
H19, H20, H21, H22,
H23, H24

Baier Roland C74, C120

Baier Silvio B14*

Bakharev Aleksandr B4, B9*, B12, B13,
B31, B37, B38, B44*,
B49, B62, B115*,
B140, E193**, F49

Barnes Barry A139*

Barth Michael B76, B106**

Basisty Mark A14, A15*, A29,
A145*

Bazlov Yuri D9*, D19, D20, D49,
D59*

Becker Richard D13, D14*, D21*,
D46, D52*, D54*,
D61, D62*

Beine Arnold G31, G168

Bezgodkov Anatoly B61**

Bocharov Ivan C5*

Bogdanov Evgeny C1, C7, C55

TABLE DES SOURCES

QUELLEN-VERZEICHNIS

INDEX OF SOURCES

<p>64..... A32, A69, A124, B22, B39, B43, B44, B114, C101, C109, C114, C159, D16, D26, D29, D64, D70</p> <hr/> <p>A</p> <p>Albino B23, B25, C4, C11, F105, F127, F149, F153</p> <p>Andernach G19, G24, G36, G131, G140, G169</p> <p>Associazione Scacchistica Italiana Giocatori per Corrispondenza E170</p> <hr/> <p>B</p> <p>Belgrade A48, A109, A115, A125, E70, E85, E98, E111, E155, E166, E185, F13</p> <p>Best Problems E23, E183, E300, E322, G30</p> <p>Bratislava - Kiev A147</p> <p>Buletin Problemistic..... F133</p> <hr/> <p>C</p> <p>Československý Šach..... D52, D77</p> <p>Championnat de Moscou . B16, B36, B48, B70, B75, B78, C37, C56, C63, C90, D31, D33, E249, F23, F56, F66, F81, F89</p>	<p>Championnat de Russie.... A79, A93, B15, B34, C16, C18, D48, E163, E193, F90, F107, F108, F112, F118, G2</p> <p>Championnat de Serbie.... A91, C43, C70, C124</p> <p>Championnat de solutions de Serbie et Monténégro.. F138</p> <p>Championnat des Villes</p> <p>Héroïques A14, C34</p> <p>Championnat d'Ukraine... B35, B99, C89, E96, E199</p> <p>Chervony girnik A27, A88</p> <p>Chess Composition</p> <p>Microweb F206, G28, G45, G101, G104, G106, G111, G114, G129, G167</p> <p>Chess Leopoldis C7, C14, C55, F53</p> <p>Concours international de Croatie E67, E177</p> <p>Concours israélien..... A70</p> <p>Concours moscovite..... A1, A12, A15, B4, B6, C8, C9, C108, C147, D25, D34, E61, E132, E148, E179, E251, F1, F13, F15, F217</p> <p>Csák-Majoros E212, E250, F137, F194, F212</p> <hr/> <p>D</p> <p>Der Standard C73, C95, C112, C133</p> <p>diagrammes A16, A148, C28, C54, E46, E63, E64, E94, E109, E226, E260, E311, F45, F136, F142, F211, G11, H77</p>
---	---

FIDE Album 2004 - 2006
official selection of the world's best chess compositions

© a2, 2013
All rights reserved.
<http://www.sci.fi/~stniekat/pccc/fa.htm>

ISBN 978-80-971325-0-7
EAN 9788097132507

